

## **Bereichs-Hygienekonzept**

Geltungsbereich: **Geb.C18, Sokratesplatz 3, 24149 Kiel**

Gebäude mit Mehrzwecksaal (Audimax), Seminarräumen, Sporthallenbereich (Kletterhalle) und Büros.

Datum: 20.09.2021, Versionsstand 9

Das Konzept stützt sich auf den „Leitfaden zur Erstellung von Hygienekonzepten in allen staatlichen und staatlich anerkannten Hochschulen des Landes“ des MBWK sowie auf das aktuelle Rahmen-Hygienekonzept der FH Kiel.

Die derzeitige Aktualisierung basiert auf der Grundlage der **Landesverordnung über besondere Maßnahmen zur Verhinderung der Ausbreitung des Coronavirus SARS-CoV-2 an Hochschulen**.

Die folgenden Hygienemaßnahmen betreffen die Durchführung von Prüfungen und anderen Präsenzveranstaltungen im Gebäude.

ACHTUNG: Hygienemaßnahmen, die bereits im Rahmen-Hygienekonzept aufgeführt sind, werden nicht explizit oder nur in kürzerer Darstellung zusätzlich erwähnt.

**Dieses Bereichs-Hygienekonzept ersetzt nicht das Rahmen-Hygienekonzept**, sondern weist lediglich auf **zusätzliche Maßnahmen aufgrund der Gebäude-spezifischen Besonderheiten** und Nutzung hin.

Die **Belegungszahlen für Audimax und Seminarräume** entnehmen Sie bitte der „Belegungsübersicht Räumlichkeiten“ (zu finden unter: „Regelungen für den Hochschulbetrieb“ → „Hygienekonzepte“). Darin angegeben ist die Gesamtbelegungszahl und Belegungszahlen unter Einhaltung der Mindestabstände gem. Landesverordnung.

### **1. Allgemeine Maßnahmen:**

- An Veranstaltungen Teilnehmende müssen einen **3-G-Nachweis** erbringen (**Geimpft, Genesen, Getestet**). Sollte kein Nachweis vorgelegt werden, darf die Person nicht an der Veranstaltung teilnehmen. Dieses betrifft sowohl Veranstaltungen der Lehre, als auch externe Veranstaltungen.  
**Ausführlichere Angaben** finden Sie im **Rahmenhygiene-Konzept**.
- Die **Anwesenheit** der an Präsenzveranstaltungen **teilnehmenden Personen** erfolgt anhand der Hochschulkarten über den vorhandenen Chipkartenleser vor dem Audimax. Der Lehrende / Veranstalter ist verantwortlich dafür, dass sich jeder Teilnehmer mit **seiner Hochschulkarte am Kartenlesegerät** registriert. Falls Teilnehmer ihre Karte nicht zur Hand haben oder die Karte einen Defekt aufweist, muss die Erfassung **handschriftlich über Einzeldokumentation** erfolgen. Dieses gilt selbstverständlich auch für externe Teilnehmer ohne Hochschulausweis. Die Lehrenden / Veranstalter müssen die Unterlagen 4 Wochen aufbewahren und auf Verlangen der Hochschulleitung vorlegen.
- ACHTUNG – aus datenschutzrechtlichen Gründen dürfen KEINE Listen (mehrere Namen auf einer Seite) mehr geführt werden!

- Bei Betreten des Audimax muss jeder Teilnehmer einen **Sitzplatz-Erfassungsbogen** mit zum Sitzplatz nehmen und **Matrikel- und Sitzplatznummer** notieren. Die Dokumente werden nach Beendigung der Veranstaltung abgegeben und Datenschutz-konform 4 Wochen aufbewahrt.
- Sofern eine Veranstaltung unter Einhaltung der Abstandsregel stattfindet, sind alle zu nutzenden **Sitzplätze gekennzeichnet und nummeriert.**
- **Es ist untersagt, Markierungen von Plätzen oder vor den Räumen zu entfernen!**
- Sollte eine Mehrbelegung / Vollbelegung erfolgen, können die vorgeschriebenen Abstände nicht eingehalten werden. In diesem Fall muss die **Mund-Nase-Bedeckung** auch nach Erreichen des Sitzplatzes und **während der Veranstaltung** getragen werden.
- Im Vorwege erfolgt eine Belehrung über Hygienemaßnahmen bereits über die Internetseite der Fachhochschule Kiel. Darüber hinaus werden die Teilnehmer vor Beginn der Veranstaltung durch die Lehrenden mündlich noch einmal auf die Einhaltung und Durchführung der Hygienemaßnahmen belehrt.
- Vor Prüfungen werden die Prüfungsbögen unter Einhaltung von Hygienemaßnahmen (Handschuhe, Mund-/Nasenschutz) bereits **vor** Betreten der zu prüfenden Person auf den vorgesehenen Tischen ausgelegt.
- Es ist den Lehrenden freigestellt, ob weiteres Aufsichtspersonal gestellt wird.
- Innerhalb des Gebäudes gilt die Maskenpflicht für alle Personen unabhängig von den Abstandsregeln bis zu dem Zeitpunkt, an dem ein vorgesehener Sitzplatz mit Abstandsregeln erreicht ist.  
Sollten zu Prüfungen erscheinende Personen ohne MNB vor dem Prüfungsgebäude eintreffen, wird MNB durch die Hochschule gestellt.
- Hygienevorschriften sind sichtbar am Eingang zum Gebäude und in den Sanitärräumen aufgehängt.

## 2. Räumliche Maßnahmen:

- Das **Gebäude** besitzt voneinander räumlich getrennte Ein- und Ausgänge.
- Eine ausreichende Lüftung des Saals und des übrigen Gebäudes ist garantiert.
- Türen werden nach Möglichkeit offengehalten, um einen möglichst großen Luftaustausch zu gewährleisten.

## Konzept zur Durchführungen von Veranstaltungen in der Kletterhalle und Nutzung der Umkleideräume

*Derzeit erfolgt in der Kletterhalle die **Freischaltung der Hochschulkarten** gemäß der 3-G- Regelung*

Der Zugang zu Lehrveranstaltungen und Prüfungen setzt voraus, dass die Studierenden einen Nachweis bzgl. der 3-G- Regelung erbringen können. Dieses geschieht durch den Nachweis eines vollständigen Impfschutzes (14 Tage nach der letzten Impfung), einer Genesung oder eines negativen Testergebnisses (kein

Selbsttest!). Der Nachweis kann auf den Hochschulkarten digital vermerkt werden, um den Studierenden das Verfahren des Nachweises vor dem Betreten der Hochschulgebäude zu erleichtern.

- Die Studierenden betreten die Halle über den linken Eingang von außen und werden dann einem Bearbeitungsplatz zugewiesen.
- Die Halle wird über den rechten Ausgang direkt nach außen verlassen.
- Eine MNB ist über den Zeitraum zu tragen.

*Einzelkonzepte für die unterschiedlichen Nutzungen der Halle (Sportveranstaltungen) sind ggf. gesondert zu erstellen und mit den Verantwortlichen abzustimmen.*

Räumliche und organisatorische Maßnahmen:

- Auch bei einer Nutzung der Kletterhalle und des Umkleidebereiches gilt die Eingangs-/Ausgangsregelung des Gebäudes.
- Die Kontaktdaten der Nutzer der Halle müssen per Hochschulkarte oder Einzelnachweis erfasst werden.
- Mund-Nasenbedeckung ist bis zum Erreichen der Sporthalle zu tragen.
- Die aufgrund körperlicher Aktivitäten erhöhten Übertragungsgefahr (Tröpfcheninfektion) wird das Tragen einer MNB auch während der Veranstaltung empfohlen.
- Bei gemeinsamer Nutzung von Sportgeräten sind diese im Anschluss zu desinfizieren. Verantwortlich für die Durchführung der Desinfizierung ist die für die jeweilige Veranstaltung verantwortliche Person.
- Die Duschen dürfen mit max. 2 Personen gleichzeitig genutzt werden. Von jeweils drei Duscharmaturen werden die mittleren Armaturen außer Betrieb genommen, sodass auch in der Dusche der Mindestabstand von 1,50 m eingehalten wird.

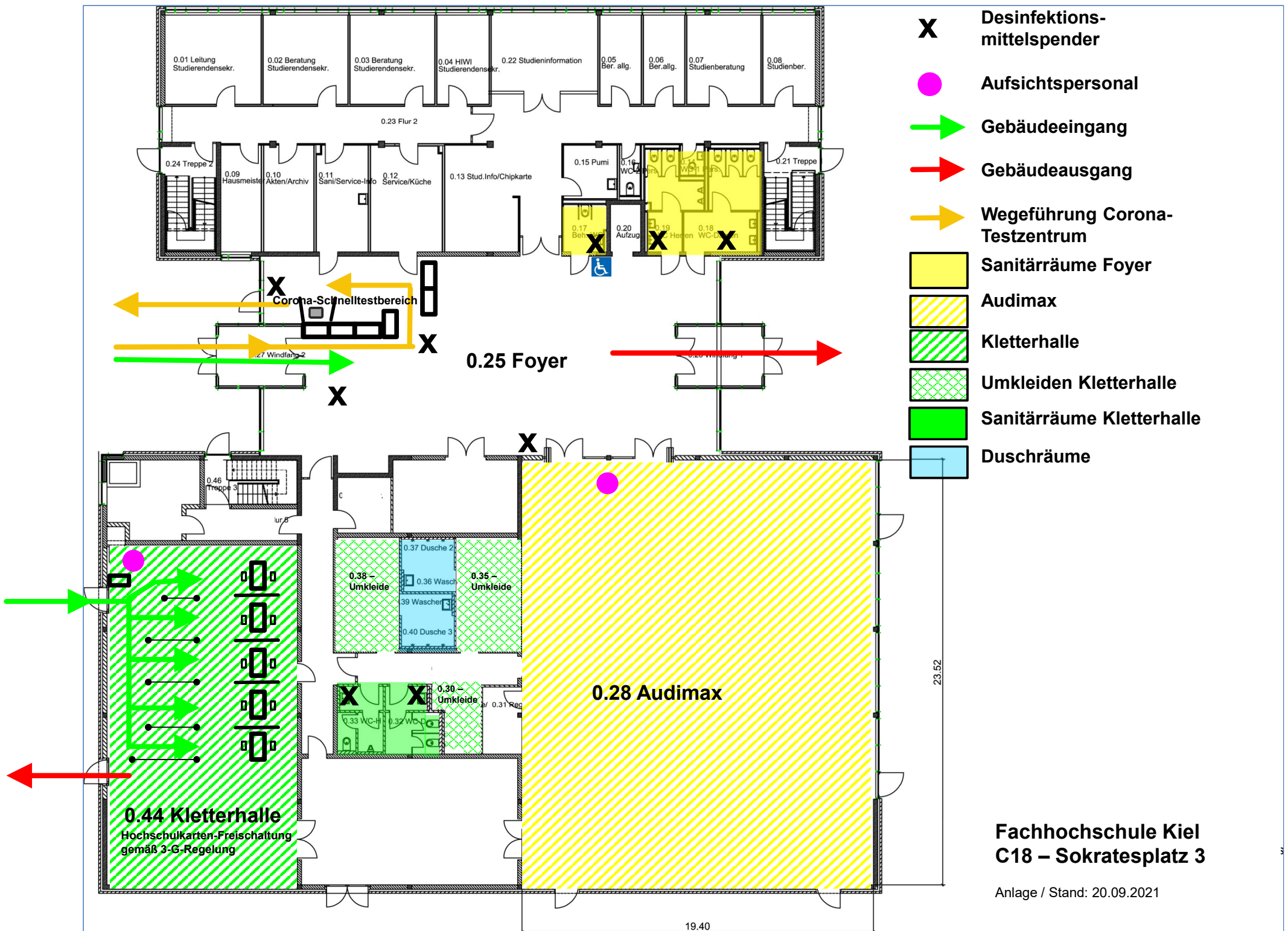
### **Konzept zur Durchführungen von Corona-Schnelltests an der Teststation im Foyer**

Räumliche und organisatorische Maßnahmen:

- Die zu testenden Personen betreten das Gebäude einzeln durch den südlichen Haupteingang. Der Schnelltestbereich grenzt unmittelbar an den Eingangsbereich an.
- Unter Beachtung der Abstandsregeln besteht für eine kleine Anzahl an zu testenden Personen die Möglichkeit im Wartebereich vor dem Testbereich sich aufzuhalten (sitzend und stehend). Eine größere Anzahl an testwilligen Personen muss außerhalb des Gebäudes warten.
- Die zu testenden Personen betreten einzeln nach Aufforderung des Testpersonals den Testbereich, nachdem die persönlichen Daten aufgenommen worden sind.
- Der Bereich ist durch Stellwände vom Foyer abgetrennt.
- Nach erfolgter Testung erfolgt die Analyse durch das Fachpersonal im angrenzenden Sanitätsraum (Raum 0.11).
- Nach dem Abstrich verlassen die getesteten Personen das Gebäude unmittelbar durch den im Bereich befindlichen Ausgang.

- Sollte der Test positiv ausfallen, werden die getesteten Personen durch das Testteam über das Präsidium benachrichtigt. Negative Testergebnisse werden nicht explizit dokumentarisch belegt.

Anlage: Übersichtsplan Gebäude C18, Erdgeschoss



**X**

**Desinfektionsmittelspender**



**Aufsichtspersonal**



**Gebäudeeingang**



**Gebäudeausgang**



**Wegeführung Corona-Testzentrum**



**Sanitärräume Foyer**



**Audimax**



**Kletterhalle**



**Umkleiden Kletterhalle**



**Sanitärräume Kletterhalle**



**Duschräume**

**Fachhochschule Kiel  
C18 – Sokratesplatz 3**

Anlage / Stand: 20.09.2021

19.40

23.52