

Hygiene- und Sicherheitskonzept für Veranstaltungen im Gebäude C12

1. Allgemeines

Dieses Dokument gibt allen Lehrenden, dem Laborpersonal und den Studierenden Hinweise zur Durchführung von Veranstaltungen, Prüfungen und Laborübungen unter verstärkten Hygienebedingungen. Dies gilt für sämtlichen Räumlichkeiten (Hörsäle, Seminarräume und Labore) des Gebäudes. Als übergeordnete Vorschriften sind in der jeweils aktuellen Fassung grundsätzlich zu beachten:

- Rahmenhygienekonzept der Fachhochschule Kiel – SARS-CoV-2
- Leitfaden zur Erstellung von Hygienekonzepten (Prüfungen, Praxisveranstaltungen, Bibliotheken)
- Weitere Informationen unter <https://www.fh-kiel.de/index.php?id=24319> (Coronavirus: FAQ der Fachhochschule Kiel. Die aufgeführten Regelungen sind zu befolgen.

2. Vorgehen zum Ablauf der Veranstaltungen

- **Vorabinformation an die Studierenden weiterleiten**
 - Einhaltung des Mindestabstandes in den Räumlichkeiten
 - Bis zum Erreichen des Arbeitsplatzes muss eine Mund-Nase-Bedeckung getragen werden.
 - Beachtung der Wegeleitung (siehe Punkt 4.)
 - Validierte Chipkarte wird für den Gebäudezugang benötigt
 - Gekennzeichnete Wartebereiche beachten
 - Anmeldung für die Module über LMS
- **Vor Veranstaltungsbeginn**
 - Arbeitsmaterialien werden vor Erscheinen der Teilnehmenden auf Tischen ausgelegt (mit Handschuhen).
 - Die Sitzordnungen entnehmen Sie bitte den beigefügten Raumplänen. Die zu nutzenden Plätze sind vor Ort gekennzeichnet sind.
- **Vor Veranstaltungsbeginn ist abzufragen und aufzunehmen:**
 - Datum, Raumnummer und Veranstaltung
 - Gesundheitlicher Zustand der Teilnehmenden bitte einzeln abfragen
 - Vor- und Zunamen, Platznummer, E-Mail-Adresse, Handynummer (freiwillige Angabe)
 - Unterweisung in die Hygienevorschriften
 - Empfehlung die Hygienemittel entsprechend zu benutzen

Die abgefragten Handynummern werden von dem Gesundheitsamt benötigt, um bei einem Sars-CoV-2 Vorfall entsprechend schnell die gefährdeten Personen kontaktieren zu können.

- **Während der Veranstaltung**
 - Für genügend Belüftung ist zu sorgen
 - Schreibutensilien werden von den Teilnehmenden selbst mitgebracht und wieder mitgenommen

- **Nach/Zwischen den Veranstaltungen**
 - Am Ende der Veranstaltung sollen die Studierenden zeitlich versetzt die Räumlichkeiten verlassen und dabei nach Möglichkeit die Türklinken nicht anfassen
 - Zwischen den entsprechenden Veranstaltungen sind die Räume/Geräte/Tische etc. mit Mundschutz und Handschuhen zu reinigen. Entweder von dem Lehrpersonal oder ggf. zur Unterstützung, von einzelnen Studierenden unter Aufsicht. Lappen und ggf. Desinfektionsmittel werden zur Verfügung gestellt
 - Die Studierenden haben sich zwischen den Veranstaltungen beim Raumwechsel in den gekennzeichneten Wartebereichen aufzuhalten, auch hier ist der Mindestabstand von 1,5 m zu beachten.

3. Regeln zum Verhalten im Gebäude 12, Grenzstrasse 3

Eingänge:

Der Haupt-Eingang zum Gebäude C12, an der Schwentinestraße und der Grenzstraße (roter Hof) werden nur als Eingang und nicht als Ausgang zum Gebäude genutzt.

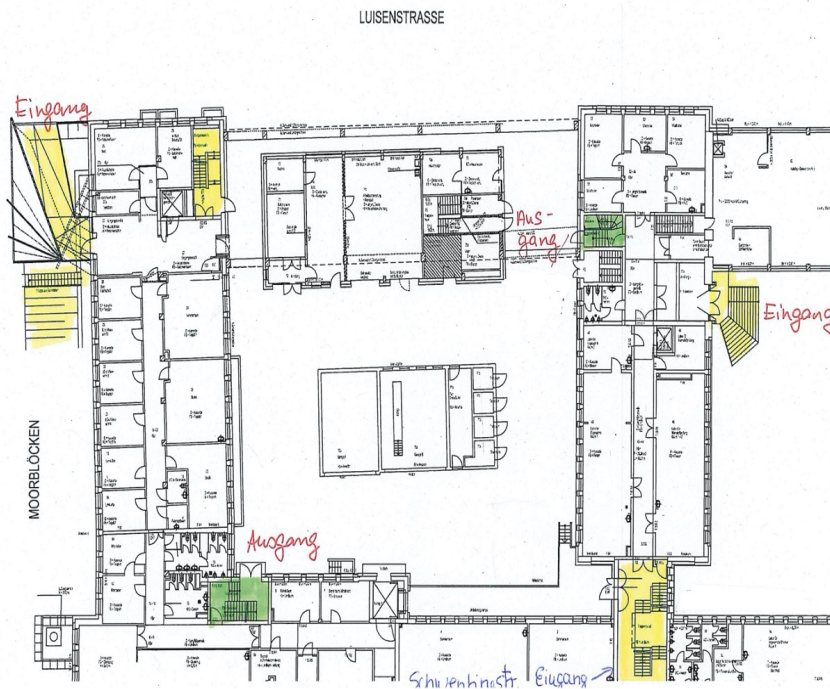
Dies wird durch Hinweisschilder angewiesen. Studierende wie Mitarbeiter haben sich am Eingang die Hände zu desinfizieren und vom Betreten des Gebäude C12 an bis zum Erreichen des Arbeitsplatzes einen Mund-Nasen-Schutz zu tragen! Außerdem ist stets der Mindestabstand von 1,5 m einzuhalten.

Ausgänge:

Für die Räume des linken Gebäudetraktes wird ausschließlich die Ausgangstür im linken Treppenhaus, Richtung Innenhof, genutzt. Dies wird durch Hinweisschilder angewiesen.

Für den rechten Gebäudetrakt ist die Ausgangstür zur Grenzstraße zu benutzen. Somit wird verhindert, dass eintreffende und verabschiedende Studierende sich im Eingangsbereich begegnen. Sofern an den Ausgängen eine Hygienestation bereitsteht, empfiehlt sich auch hier das Desinfizieren der Hände.

Folgende Skizze dient der Veranschaulichung:



Treppenhäuser:

Das vordere große Treppenhaus am Foyer (Eingangsbereich) wird ausschließlich aufwärts genutzt. Dies wird durch Hinweisschilder angewiesen. Das hintere kleine Treppenhaus wird ausschließlich abwärts genutzt. Dies wird durch Hinweisschilder angewiesen. Durch diese Regelung wird vermieden, dass sich die Studierenden in den Treppenhäusern begegnen.

Flure und Gänge:

Da gut die Hälfte aller Flure und Gänge nicht in „Einbahnstraßenregelung“ realisiert werden können (Stichwege), werden Hinweisschilder zum „rechts gehen“ ausgehängt. Zusätzlich werden Richtungspfeile auf die entsprechenden Fußböden geklebt.

Labor und Seminarräume:

Die Arbeitstische in den Labor- und Seminarräumen werden mit Nummern versehen.

Ein Abstand der Studierenden in den Räumen von mindestens 1,5 Metern wird sichergestellt. Übersichtspläne aller Räume liegen vor. Der Atemschutz kann am Arbeitsplatz abgenommen werden.

4. Hinweise und Richtlinien für das Durchführen von Prüfungen

1. Es ist eine Anwesenheitsliste zu führen, in der die Kontaktdaten und der Sitzplatz festgehalten wird. Diese Listen sind anschließend für 4 Wochen aufzubewahren.
2. In den Räumlichkeiten dürfen sich nur die für die Prüfung erforderlichen Personen befinden.
3. Es gelten die bereits vorgeschriebenen Verhaltensmaßnahmen im Gebäude, im Prüfungsraum und bei Ein- und Ausgängen.
4. Zu Prüfende müssen durch mündliche Erklärung versichern, keine akuten respiratorischen Symptome (nach RKI: vor allem Husten, Halskratzen- bzw. Halsschmerzen, Kurzatmigkeit, Muskel- bzw. Gelenkschmerzen) bei sich festgestellt zu haben. Angehörige der Risikogruppe zeigen dies bitte vorher an und erhalten gegebenenfalls einen gesonderten Prüfungsraum
5. Die Arbeitsmaterialien werden für jeden Teilnehmer vorher, mit Handschuhen, ausgelegt.
6. Alle Hygiene- und Lüftungsmaßnahmen sind vor und nach den Prüfungen zu treffen.
7. Während jeder Prüfung muss ausreichend Prüfungspersonal vorhanden sein
8. Gruppenbildungen sind sowohl vor als auch in dem Gebäude zu vermeiden

Hinweise und Richtlinien für das Durchführen der Laborveranstaltungen, sind den entsprechenden Teilkonzepten zu entnehmen. Die Teilkonzepte sind unter Angabe der Raumnummer oder spezieller Laborbezeichnung mit einem eigenen speziell abgestimmten Konzept hinterlegt und können auf Nachfrage eingesehen werden